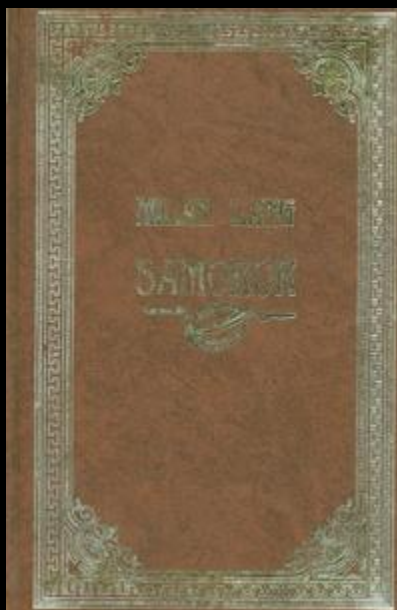
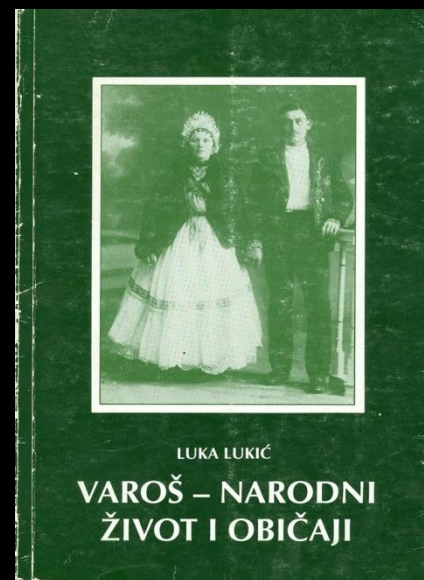
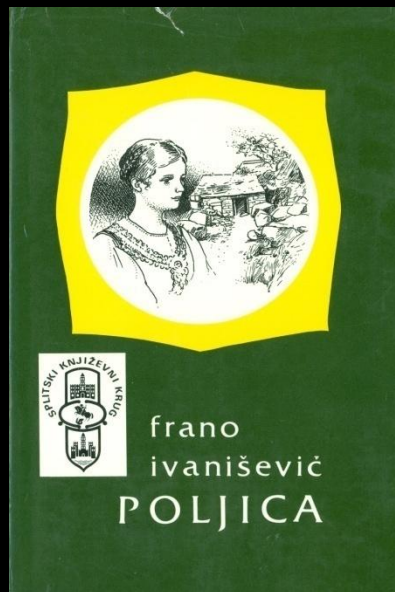
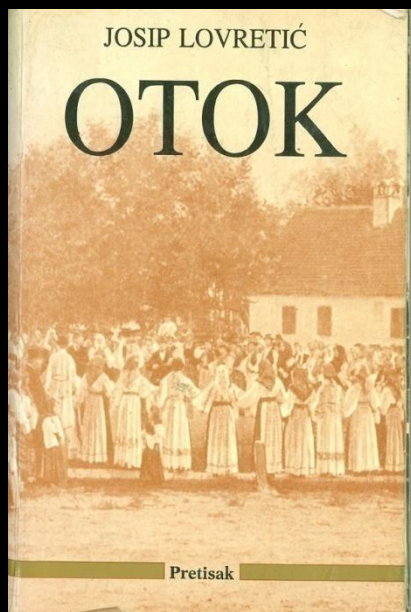


ŽIVOTINJE, SMRT I DUŠA:
SFERA ONOSTRANOG

Maja Pasarić

Institut za etnologiju i folkloristiku, Zagreb

31. 10. 2013.



MONOGRAFIJE:

Luka Lukić, *Varoš (Pretisak)*, 1995.

Josip Lovretić, *Otok (Pretisak)*, 1990.

Milan Lang, *Samobor (Pretisak)*, 1992.

Frano Ivanišević, *Poljica (Pretisak)*, 1987.

Josip Kotarski, *Lobor*, 1915., 1916., 1917., 1918.

Vatroslav Rožić, *Prigorje*, 1907., 1908.

Kata Jajnčerova, *Trebarjevo*, 1898.

Vladimir Ardalić, *Bukovica*, 1899., 1900., 1902., 1906., 1908.

VJESNICI SMRTI



Kad vrana viče "plak", umrit će ko u kući. Zato je dobro odgovoriti vrani: "Plakala za svojom glavom" (Lovretić 1990: 558).

Ako svraka krešti na visoku drvetu ili zgradi, doći će gosti. - Ako svraka viče s niska, bit će smrti (Lovretić 1990: 558).



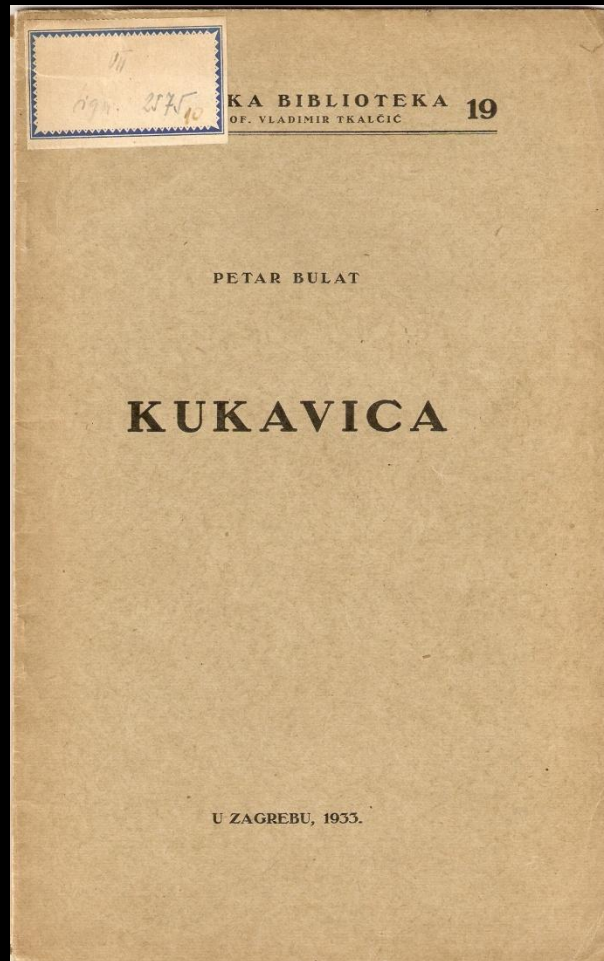
Kad je Noje posla' iz korablje gavrana da vidi, je li prista' potop, on se namirija na mrtva čovika, prokljuva' ga, izija njegovo meso a otkinija ruku od njega i donija Noju. Zato ga je Bog pokara' da' mu je za pokoru, da za tri litna miseca, kad je najveća suša, ne pije vode (Ivanišević, 1987: 538).

NOĆNE PTICE



Kad ćuk doleti noću na prozor, kažu da navješćuje smrt. On doleti ili na prozor ili na jablan ili na drugo koje drvo pak pjeva. Spi! spi!. a to je siguran znak da će bolesnik u onoj ili susjednoj kući doskora umrijeti (Lang, 1992: 47).

SIMBOLIČNA PTICA TUGE I ŽALOSTI





16. Grob djevojke u Špatu kod Srebrenice. Križ
s kukavicama

**MOTIV PTICE NA LIJESU IZ KRIPTE KATEDRALE SV. TEREZIJE
AVILSKE U POŽEGI**



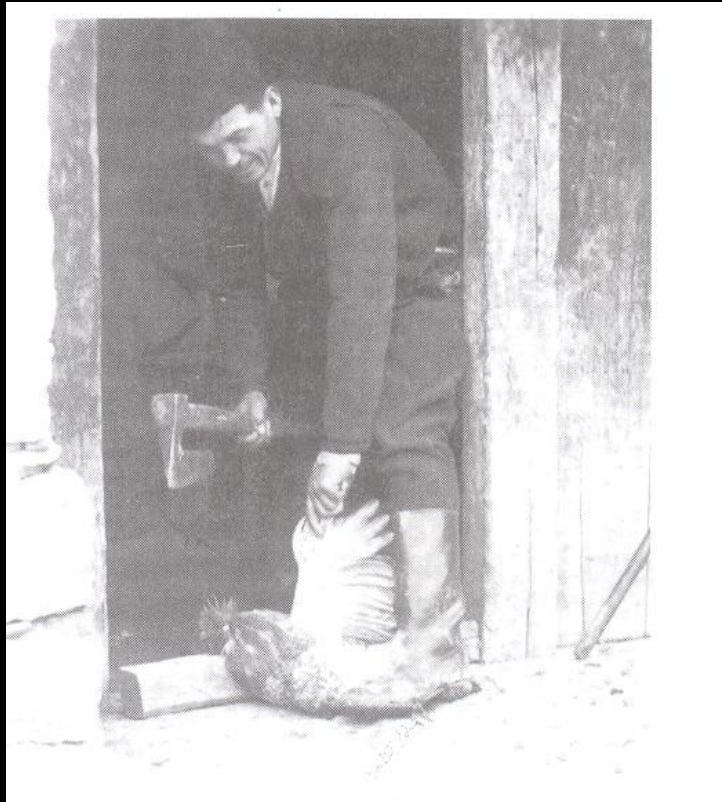
KOKOŠJI PJEV KAO ZNAK SMRTI



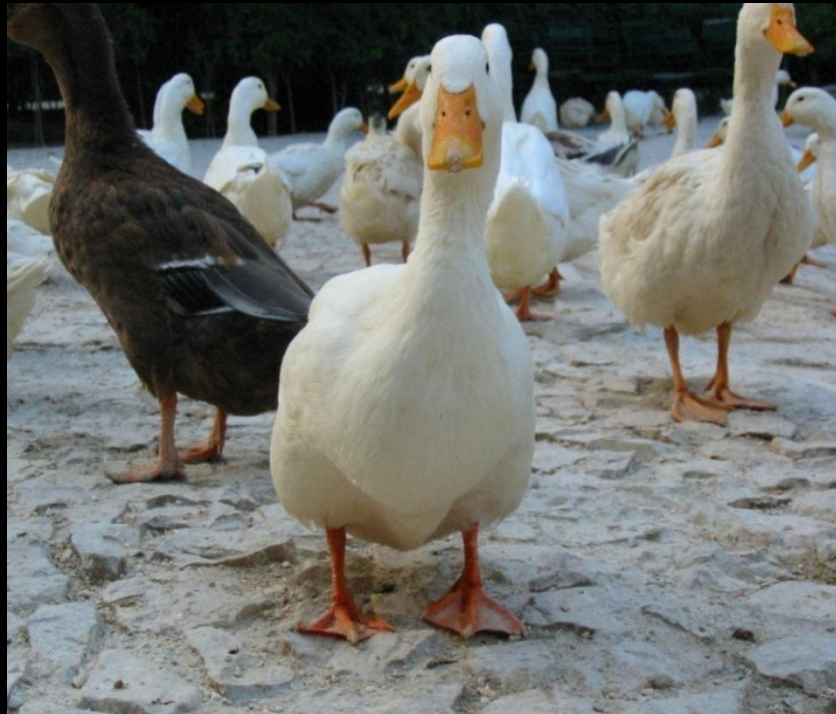
Ako kokoš prokukuriče, škodit će kući, jer je vištica. Triba je zaklat. – Ako kokoš prokukuriče, triba je ubit. Vrag je u njoj (Lovretić, 1990: 558).

Kokoš popeva, na hitrem smert pri hiže (Kotarski, 1918: 53).

PIJETAO KAO ŽRTVENA ŽIVOTINJA



NA PAČJEM PERJU BOLESNIK NE MOŽE UMRIJETI



GNJURAC MOŽE UZROKOVATI SMRT DJETETA



DUŠE UMRLIH



*Ako spaze goluba, da proleti ukraj kuće, misle da je to duša pokojnikova
(Lovretić, 1990: 381).*



Kad mrtavac u kući leži, pazi se, hoće li koji leptirić proletjeti. Čim ga vide, vele: "Eno mu duša" (Lovretić 1990: 381).



Božji Volek pokaži mi moj grobek (Lang, 1992: 50).

NADNARAVNA BIĆA: kvočka, guska, konj, svinja, vol...

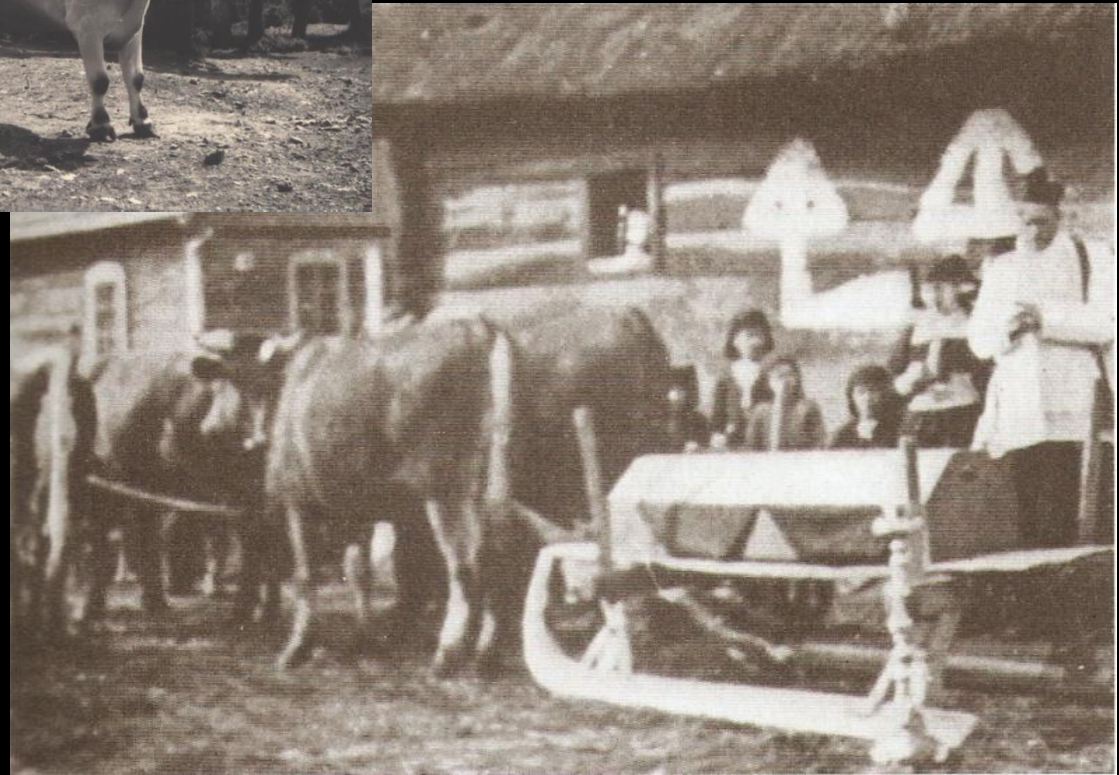


Kad pas zavrta, umrit će ko u kući ili komšiluku (Lovretić, 1990: 558).



Ne smije biti u sobe mačka ni ćukac jer da priskoči mrtavca povukodlačio bi se (Lukić, 1995: 89).

BLAGO U POGREBNIM OBIČAJIMA



RITUALNI UKOPI GOVEDA



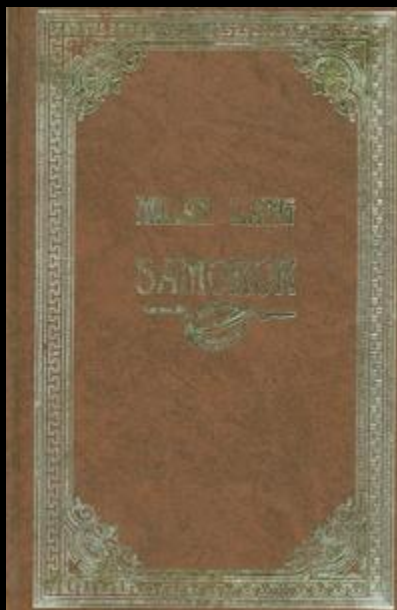
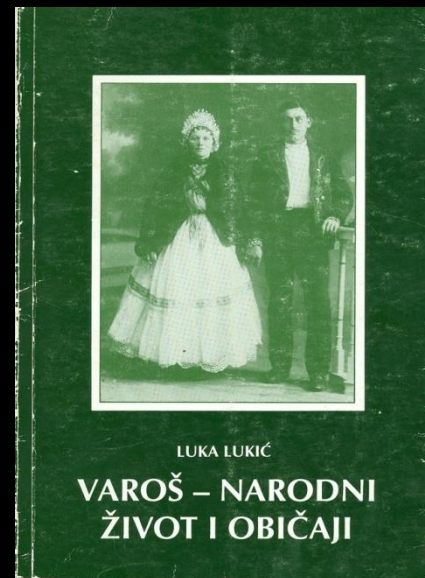
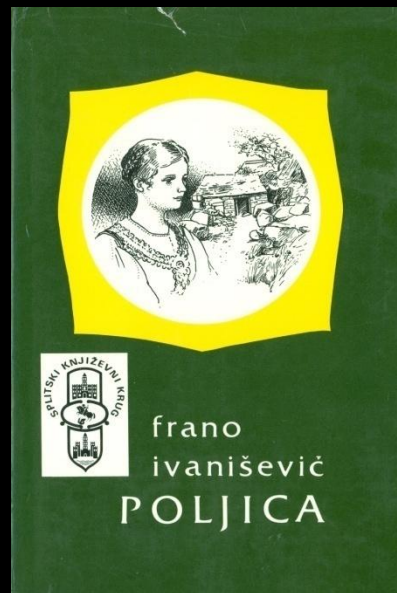
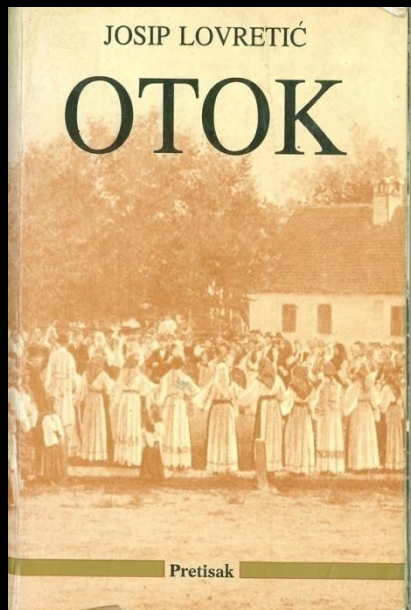
Aljmaš-Podunavlje, 2001.
3500-3420 g. pr. Kr.
(Šimić, 2001.)



Aljmaš-Podunavlje, 2005.
3500-3420 g. pr. Kr.
(Šimić, 2007.)



Osijek-Retfala, 2004.
3520-3420 g. pr. Kr.
(Šimić, 2004.)



Luka Lukić, *Varoš* (Pretisak), 1995.
Josip Lovretić, *Otok* (Pretisak), 1990.
Milan Lang, *Samobor* (Pretisak), 1992.
Frano Ivanišević, *Poljica* (Pretisak), 1987.
Josip Kotarski, *Lobor*, 1915., 1916., 1917.,
1918.
Vatroslav Rožić, *Prigorje*, 1907., 1908.
Kata Jajnčerova, *Trebarjevo*, 1898.,
Vladimir Ardalić, *Bukovica*, 1899., 1900.,
1902., 1906., 1908.

HVALA NA POZORNOSTI!